

### PORTAL 10W/18W LED SLIMLINE BULKHEAD CCT3 SELECTABLE IP54 EMERGENCY SENSOR WHITE 3000K 4000K 6500K

RPO10CCT3ES-01 RPO18CCT3ES-01

EN

**PLEASE READ INSTRUCTION BEFORE COMMENCING INSTALLATION AND RETAIN FOR FUTURE REFERENCES.**  
! Electrical products can cause death or injury, or damage to property. The installation must be carried out by a qualified electrician.

**Note:**

The luminaire must be disconnected before carrying out any insulation resistance testing. Product technical information and specification may change over time without prior notification. For the latest technical information please visit our web site [www.robust.com](http://www.robust.com) or [robustdirect.com](http://robustdirect.com)

0°C < Ta < +40°C, 220V – 240V ~ 50/60Hz, Class II, IP54, Mounting height: 2.5-6m, Detection range: Radius 3-7m,  
Battery Warranty: 2 Years.  
Suitable for mounting on a normally flammable surface.

#### Installation

1. Ensure mains supply is switched off before commencing work.
2. Ensure there is at least 100mm of free space around the luminaire location.
3. Press the button to take off the mounting bracket from the base as per fig.2.
4. Remove two screws from the base, twist and remove diffuser and take out LED tray via removing screws. Plug the battery to the PCB and write installation date on battery. And then refit LED tray and diffuser back as per fig.3.
5. Rotate and remove the cover of terminal from the base as per fig.4.
6. Mark appropriate fixing hole positions on wall or ceiling basing on the mounting bracket, check location of buried cables, pipes and other building services before drilling.
7. Fix the mounting bracket onto the surface of wall or ceiling via using screws.
8. Feed supply cables through cable gland on the cable entry hole and attach base to surface.
9. Connect AC power supply cable to the terminals: Brown/ Live Switched to SL, Brown/ Live Permanent to PL and Neutral/ Blue to N. And fix the cable with the restraining bracket.  
Note: if "SL" terminal not connected, fitting works as non-maintained.
10. Move the switch to select colour temperature: 3000K, 4000K or 6500K. And set the sensor parameter. **WARNING: DO NOT CHANGE CCT WHEN THE FITTING IS ON!!**
11. Refit the cover and fix it firmly with a screw.
12. Attach the fitting to the mounting bracket and snap into position.
13. Fix the screw in the button on the side of the fitting to secure the bracket.

**Switch on supply:** The green led should come on indicating correct battery charge status, all LEDs will come on. When supply to the switched live PL is lost, battery will operate fitting in emergency mode.

Walk testing can then be carried out to determine detection area with slow walking pace. When the sensor detects movement, the load will be switched on for the preset time. For the walk test set detection range to 100% or 50%, set delay time to 5s and disable daylight sensor. When finished, set controls to desired levels.

#### Testing

The emergency lighting must be inspected and tested regularly in accordance with local codes of practice. Note: for safety reasons tests should be carried out during daylight hours.

#### Information for the Product user:

1. Please note the requirement to dispose of Waste Electrical & Electronic Equipment separately from household waste (WEEE marked with crossed out wheelee bin symbol).
2. Please consider your role in contributing to re-use and recycling by returning this product at end of life to a collection centre for waste electrical equipment or a Civic Amenity site, or to a retail outlet from which you are purchasing a replacement.
3. This equipment may contain substances that are hazardous to health and the environment if disposed of carelessly. It is important that it is separated from normal household waste and recycled in the WEEE chain.
4. The "crossed out wheelee bin symbol" on a product indicates this equipment must not be disposed of in normal household waste, but should be disposed of according to local WEEE regulations

The minimum recommended test schedule is as follows:  
After installation, allow 24 hours to ensure full battery charge and then interrupt the supply; the maximum duration time is 3 hours. Check that LEDs are still lighting.

1. Daily check that charge indicator LED is working.
2. Monthly, interrupt mains for a short period and check LED lights.
3. Annual 12 month check, full duration test. Interrupt mains supply, LEDs will light and should last for a minimum 3 hours operation: batteries must be replaced when they can no longer support 3 hour operation.
4. Complete record sheet on installation and retain in maintenance file.
5. Update file with ongoing test records for inspection by fire officer or other duly authorised person.

#### Setting sensor table

Detection Area	Hold time	Daylight threshold	Stand-by period																						
<table border="1"> <tr><td>1</td><td></td></tr> <tr><td>● 100%</td></tr> <tr><td>○ 50%</td></tr> </table>	1		● 100%	○ 50%	<table border="1"> <tr><td>2</td><td>3</td></tr> <tr><td>● ● 5S</td></tr> <tr><td>● ○ 90S</td></tr> <tr><td>○ ● 5min</td></tr> <tr><td>○ ○ 10min</td></tr> </table>	2	3	● ● 5S	● ○ 90S	○ ● 5min	○ ○ 10min	<table border="1"> <tr><td>4</td><td>5</td></tr> <tr><td>● ● Disable</td></tr> <tr><td>● ○ 50Lux</td></tr> <tr><td>○ ● 10Lux</td></tr> <tr><td>○ ○ 2Lux</td></tr> </table>	4	5	● ● Disable	● ○ 50Lux	○ ● 10Lux	○ ○ 2Lux	<table border="1"> <tr><td>6</td><td>7</td></tr> <tr><td>● ● 0s</td></tr> <tr><td>● ○ 10s</td></tr> <tr><td>○ ● 10min</td></tr> <tr><td>○ ○ ++</td></tr> </table>	6	7	● ● 0s	● ○ 10s	○ ● 10min	○ ○ ++
1																									
● 100%																									
○ 50%																									
2	3																								
● ● 5S																									
● ○ 90S																									
○ ● 5min																									
○ ○ 10min																									
4	5																								
● ● Disable																									
● ○ 50Lux																									
○ ● 10Lux																									
○ ○ 2Lux																									
6	7																								
● ● 0s																									
● ○ 10s																									
○ ● 10min																									
○ ○ ++																									
<table border="1"> <tr><td>8</td></tr> <tr><td>● 20%</td></tr> <tr><td>○ 40%</td></tr> </table>	8	● 20%	○ 40%	<p>Stand-by dimming level</p>																					
8																									
● 20%																									
○ 40%																									

**Note:** Daylight detection prior to motion detection: The sensor will turn off the light when the ambient natural light exceeds the programmed lux level regardless if motion is detected or not. When the standby time is pre-set at "+", the fixture never switches off but stays at pre-set dimming level during absence of insufficient natural light, the fixture will turn off once the natural light is sufficient (Exceed the programmed lux level).

**Factory default setting:** 100% Sensitivity, 5s Hold-time, Disable Daylight Threshold, 0s Stand-by period, 20% Stand-by Dimming level

#### Market Surveillance:

LS Code of energy efficiency Class.  
RPO10CCT3S-LS, Class D; RPO18CCT3S-LS, Class E  
Remove two screws from the base. Twist and remove diffuser and take out LED tray.

### PORTAL 10W/18W LED SLIMLINE SCHOT CCT3 SELECTEERBAAR IP54 NOODVERLICHTING SENSOR WIT 3000 K 4000 K 6500 K

RPO10CCT3ES-01 RPO18CCT3ES-01

NL

**LEES DE INSTRUCTIES VOORDAT U BEGINT MET DE INSTALLATIE EN HOU ZE BIJ VOOR LATER.**

! Elektrische producten kunnen de dood of letsel veroorzaken of eigendommen beschadigen. De installatie dient te worden uitgevoerd door een elektricien.

**Opmerkingen:**

De lamp moet worden losgekoppeld voordat de isolatieweerstand wordt getest. Technische gegevens en specificaties van dit product kunnen zonder voorafgaande kennisgeving wijzigen. Ga voor de meest recente technische gegevens naar onze website [www.robust.com](http://www.robust.com) of [robustdirect.com](http://robustdirect.com)

0°C < Ta < +40°C, 220V – 240V ~ 50/60Hz, Class II, IP54, Batterij Garantie: 2 Jaar, montagehoogte: 2,5-6 m, Detectiebereik: straal 3-7 m  
Geschikt voor montage op normal ontvlambaar oppervlakte.

#### Installatie

1. Zorg dat het lichtnet is uitgeschakeld voordat u begint.
  2. Zorg dat u minstens 100 mm vrije ruimte hebt rond het installatiepunt.
  3. Druk op de knop om de montagebeugel van de basis te verwijderen (zie afb. 2).
  4. Verwijder de twee schroeven uit de basis, draai en verwijder de diffusor, en neem de LED-inbouwplaat eruit door de schroeven los te draaien. Sluit de batterij aan op de PCB en schrijf de installatiedatum op de batterij. Plaats hierna de LED-inbouwplaat en de diffusor terug (zie afb. 3).
  5. Draai en verwijder het deksel van het aansluitblok van de basis (zie afb. 4).
  6. Markeer de geschikte plaats van de bevestigingsgaten op de muur of het plafond op basis van de montagebeugel en zorg dat u geen verborgen kabels, leidingen en andere voorzieningen van het gebouw kunt beschadigen voordat u begint met boren.
  7. Bevestig de montagebeugel met schroeven aan de muur of het plafond.
  8. Steek de stroomkabels door de kabelwartel op de kabelgang en bevestig de basis aan het oppervlak.
  9. Sluit de AC-voedingskabel aan op de aansluitklemmen: Bruin/ Stroom geschakeld op SL, Bruin/ Permanente stroom op PL en Neutraal/Blauw op N. Opmerking: als geen aansluiting wordt gemaakt op de aansluitklem "SL", werkt de verlichtingsarmatuur als niet-zelfstandig.
  10. Verplaats de schakelaar om de kleurtemperatuur te kiezen: 3000 K, 4000 K of 6500 K. En stel de parameter van de sensor in.  
**WAARSCHUWING: WIJZIG DE CCT NIET WANNEER DE ARMATUUR AAN IS!!**
  11. Plaats het deksel terug en zet het stevig vast met een schroef.
  12. Bevestig de armatuur aan de montagebeugel en klik deze in zijn positie vast.
  13. Zet de schroef in de knop aan de zijkant van de armatuur vast om de beugel te bevestigen.
- Schakel de stroom in:** de groene led moet nu branden om aan te geven dat de laadstatus van de batterij correct is, alle LED's gaan branden. Als de stroomvoorziening naar de permanente stroomdraad PL wordt onderbroken, wordt de armatuur in noodmodus gevoed door de batterij.

Om het detectiebereik te bepalen, kunt u langzaam voorbij wandelen. Wanneer de sensor beweging detecteert, wordt de belasting ingeschakeld gedurende de vooraf ingestelde tijdsduur. Stel voor de wandeltest het detectiebereik in op 100% of 50% en de tijdsduur op 5 s en schakel de daglichtsensor uit. Stel wanneer u klaar bent de gewenste waarden in.

#### Informatie voor de gebruiker van het product:

1. Hou bij het verwijderen van afval rekening met de regeling voor afgedankte elektrische en elektronische apparatuur, gescheiden van gewoon huishoudelijk afval (AEEA, pictogram van een kliko met een kruis erdoorheen).
2. Neem uw verantwoordelijkheid op het vlak van hergebruik en recycling door dit product aan het einde van zijn levenscyclus in te leveren bij een inleverpunt voor elektronisch afval, een milieupark of een winkel waar u een nieuw product koopt.
3. Deze apparatuur kan stoffen bevatten die gevaarlijk zijn voor de gezondheid en het milieu indien ze onachtzaam wordt weggegooid. Het is belangrijk dat ze gescheiden gehouden wordt van het normaal huishoudelijk afval en gerecycled wordt in het netwerk voor AEEA.
4. Het pictogram van een kliko met een kruis erdoorheen op een product betekent dat dit apparaat niet samen met het gewone huishoudelijk afval mag worden weggegooid, maar dat het dient te worden verwijderd in overeenstemming met de lokale regelgeving voor AEEA (afgedankte elektrische en elektronische apparatuur).

#### Testen

De noodverlichting moet regelmatig worden gecontroleerd en getest in overeenstemming met de plaatselijke praktijkrichtlijnen.

Opmerking: om veiligheidsredenen moeten testen tijdens daglichturen worden uitgevoerd. Het minimum aanbevolen testschema ziet er als volgt uit:

Na installatie 24 uur wachten om ervoor te zorgen dat de batterij volledig is opgeladen en daarna de stroomvoorziening onderbreken; de maximum duur is 3 uur. Controleer of de leds nog licht geven.

1. Controleer dagelijks of de ladingindicator van de led werkt.
2. Schakel maandelijks de stroomvoorziening even uit en controleer de ledlampen.
3. Verricht jaarlijks een complete inspectie, een test van volledige duur. Schakel de stroomvoorziening uit. De leds zullen oplichten en dienen ten minste 3 uur mee te gaan. De batterijen moeten worden vervangen als ze geen 3 uur meer werken.
4. Vul het registratieblad van de installatie in en bewaar in het onderhoudsbestand.

5. Werk het bestand bij met de verschillende testresultaten ter inspectie van de brandweer of een andere naar behoren bevoegde persoon.

#### Tabel instellingen sensor

Detectiegebied	Wachtijd	Daglichtdrempel	Waastrandperiode																						
<table border="1"> <tr><td>1</td><td></td></tr> <tr><td>● 100%</td></tr> <tr><td>○ 50%</td></tr> </table>	1		● 100%	○ 50%	<table border="1"> <tr><td>2</td><td>3</td></tr> <tr><td>● ● 5S</td></tr> <tr><td>● ○ 90S</td></tr> <tr><td>○ ● 5min</td></tr> <tr><td>○ ○ 10min</td></tr> </table>	2	3	● ● 5S	● ○ 90S	○ ● 5min	○ ○ 10min	<table border="1"> <tr><td>4</td><td>5</td></tr> <tr><td>● ● Uitschakelen</td></tr> <tr><td>● ○ 50Lux</td></tr> <tr><td>○ ● 10Lux</td></tr> <tr><td>○ ○ 2Lux</td></tr> </table>	4	5	● ● Uitschakelen	● ○ 50Lux	○ ● 10Lux	○ ○ 2Lux	<table border="1"> <tr><td>6</td><td>7</td></tr> <tr><td>● ● 0s</td></tr> <tr><td>● ○ 10s</td></tr> <tr><td>○ ● 10min</td></tr> <tr><td>○ ○ ++</td></tr> </table>	6	7	● ● 0s	● ○ 10s	○ ● 10min	○ ○ ++
1																									
● 100%																									
○ 50%																									
2	3																								
● ● 5S																									
● ○ 90S																									
○ ● 5min																									
○ ○ 10min																									
4	5																								
● ● Uitschakelen																									
● ○ 50Lux																									
○ ● 10Lux																									
○ ○ 2Lux																									
6	7																								
● ● 0s																									
● ○ 10s																									
○ ● 10min																									
○ ○ ++																									
<table border="1"> <tr><td>8</td></tr> <tr><td>● 20%</td></tr> <tr><td>○ 40%</td></tr> </table>	8	● 20%	○ 40%	<p>Dimmineerwaakstand</p>																					
8																									
● 20%																									
○ 40%																									

**Opmerking:** Daglichtdetectie prevaleert boven bewegingsdetectie: de ingebouwde sensor schakelt de armatuur uit wanneer het natuurlijke omgevingslicht sterker is dan het geprogrammeerde luxniveau, ongeacht of er beweging wordt gedetecteerd. Als de waaktijd vooraf is ingesteld op "+", wordt de armatuur nooit uitgeschakeld maar blijft op het vooraf ingestelde dimmineerwaakstandniveau wanneer er onvoldoende natuurlijk licht is. De armatuur schakelt uit zodra er voldoende natuurlijk licht is (meer licht dan het geprogrammeerde luxniveau).

**Standaard fabrieksinstelling:** 100% gevoeligheid, 5 s waaktijd, daglichtdrempel uitschakelen, 0 s waakstandperiode, 20% waakstanddimmineerwaakstandniveau

Marktoezicht: LS Code van energie-efficiëntie van Klasse. RPO10CCT3S-LS, Klasse D; RPO18CCT3S-LS, Klasse E  
Verwijder twee schroeven uit de basis. Draai en verwijder de diffusor, en neem de LED-inbouwplaat eruit.

# ROBUS®

**PORTAL 10W/18W LED SLIMLINE BULKHEAD CCT3 EINSTELLBAR**  
**IP54 NOTBELEUCHTUNG SENSOR WEISS 3000 K 4000 K 6500 K**  
**RPO10CCT3ES-01 RPO18CCT3ES-01**



**LESEN SIE DIE ANLEITUNG, BEVOR SIE MIT DER INSTALLATION BEGINNEN, UND BEWAHREN SIE SIE FÜR DIE SPÄTERE VERWENDUNG AUF.** I Elektronikprodukte können Tod, schwere Verletzungen oder Sachschaden verursachen. Die Installation muss von einem Elektriker vorgenommen werden.

**Hinweis:**

Vor der Durchführung von Isolationswiderstandsprüfungen muss die Leuchte vom Strom getrennt werden. Technische Produktinformationen und Angaben können sich im Lauf der Zeit ohne weitere Mitteilung ändern. Besuchen Sie unsere Webseite [www.robus.com](http://www.robus.com) oder [robusdirect.com](http://robusdirect.com) für aktuelle technische Informationen.

0°C < UT < +40°C, 220-240V ~ 50/60Hz, Klasse II, IP54, Batterie-Garantie: 2 Jahre, Montagehöhe: 2,5-6 m, Erfassungsbereich: 3-7 m Radius  
 Kann auf normal entflammaren Oberflächen montiert werden.

**Installation**

- Vergewissern Sie sich, dass die Stromzufuhr ausgeschaltet ist, bevor Sie mit der Installation beginnen.
- Achten Sie darauf, dass rund um den Installationsbereich mindestens 100 mm Platz sind.
- Drücken Sie den Knopf, um die Halterung vom Sockel abzunehmen (siehe Abb. 2).
- Entfernen Sie zwei Schrauben aus dem Sockel, drehen Sie den Diffusor, nehmen Sie ihn ab und nehmen Sie die LED-Leiterplatte durch Entfernen der Schrauben heraus. Schreiben Sie das Installationsdatum auf den Akku und schließen Sie ihn an die Leiterplatte an. Setzen Sie dann die LED-Leiterplatte und den Diffusor wieder ein (siehe Abb. 3).
- Drehen Sie die Abdeckung der Anschlussklemme und nehmen Sie sie vom Sockel ab (siehe Abb. 4).
- Markieren Sie passende Löcher für die Wand- oder Deckenmontage der Halterung und überprüfen Sie vor dem Bohren die Lage von unter Putz liegenden Kabeln, Rohren und anderer Versorgungstechnik.
- Befestigen Sie die Halterung mithilfe von Schrauben an der gewünschten Stelle.
- Führen Sie die Stromkabel durch die Kabeleinführungsöffnung und befestigen Sie den Sockel an der vorgesehenen Montagefläche.
- Verbinden Sie das Stromkabel mit den Anschlussklemmen: braun/Phase geschaltet an SL, braun/ständig spannungsführend an PL, blau/neutral an N. Hinweis: Wenn die „SL“-Anschlussklemme nicht angeschlossen ist, funktioniert die Leuchte im Bereitschaftsmodus.
- Bewegen Sie den Schalter, um die Farbtemperatur zu wählen – 3000 K, 4000 K oder 6500 K – und stellen Sie die Sensor-Parameter ein. **WARNUNG: CCT NICHT BEI EINGESCHALTETER LAMPE WECHSELN!**
- Setzen Sie die Abdeckung wieder auf und befestigen Sie sie mit einer Schraube.
- Befestigen Sie die Leuchte an der Halterung und lassen Sie sie einrasten.
- Ziehen Sie die Schraube im Knopf an der Seite der Leuchte an, um die Halterung zu sichern.  
 Schalten Sie die Stromversorgung ein: Das grüne LED-Licht zeigt den korrekten Akku-Ladestand an, alle LEDs leuchten auf. Wenn der Strom im Dauerbetrieb ausfällt, betreibt der Akku die Lampe im Notbetriebsmodus.

Jetzt können Sie mit langsamen Schritten die Bewegungszone bestimmen. Sobald der Sensor eine Bewegung wahrnimmt, schaltet sich die Ladung für die voreingestellte Zeit ein. Stellen Sie für die Bestimmung der Bewegungszone den Erfassungsbereich auf 100% oder 50%, die Verzögerungszeit auf 5 Sek. und deaktivieren Sie den Tageslichtsensor. Nach Fertigstellung Steuerungen auf die gewünschten Stufen einstellen.

**Informationen für den Benutzer:**

- Beachten Sie, dass die Entsorgung von ausgedienten Elektro- und Elektronikgeräten getrennt vom Hausmüll erfolgen muss (die Geräte sind mit dem Symbol einer durchgestrichenen Tonne gekennzeichnet).
- Beachten Sie Ihre Rolle im Wiederverwendungs- und Recycling-Zyklus, indem Sie dieses Produkt am Ende der Nutzungsdauer bei einer Sammelstelle für Elektronikaltgeräte oder einer städtischen Müllkippe, oder einer Verkaufsstelle, wo Sie einen Ersatz besorgen, entsorgen.
- Dieses Gerät kann Substanzen enthalten, die gesundheits- und umweltschädlich sind, falls sie achtlos entsorgt werden. Es ist wichtig, dass es vom normalen Hausmüll getrennt und in der Kette der Elektro-Altgeräte recycelt wird.
- Das „durchgestrichene Tonnen-Symbol“ auf einem Produkt bedeutet, dass dieses, Gerät nicht mit dem normalen Hausmüll, sondern gemäß der Entsorgungsvorschriften für Elektro-Altgeräte entsorgt werden muss.

# ROBUS®

**PORTAL HUBLLOT PROFIL FIN LED 10W/18W CCT3 SÉLECTIONNABLE**  
**CAPTEUR D'URGENCE IP54 BLANC 3000K 4000K 6500K**  
**RPO10CCT3ES-01 RPO18CCT3ES-01**



**VEUILLEZ LIRE LES INSTRUCTIONS AVANT DE COMMENCER L'INSTALLATION ET CONSERVEZ-LES POUR TOUTES UTILISATIONS FUTURES.** Les produits électriques peuvent causer la mort, de graves blessures ou des dégâts matériels. L'installation doit être effectuée par un électricien qualifié.

**Remarque :**

Le luminaire doit être déconnecté avant d'effectuer tout test de résistance à l'isolation. Les informations techniques et caractéristiques peuvent changer au fil du temps sans notification préalable. Pour rester informé de ces possibles modifications, veuillez consulter le site internet [www.robus.com](http://www.robus.com) ou [robusdirect.com](http://robusdirect.com).

0°C < Ta < +40°C, 220-240V ~ 50/60Hz, Classe II, IP54, Batterie Garantie: 2 Ans, Hauteur de montage : 2,5-6m, Portée de détection : Rayon 3-7m  
 Convient à une installation sur une surface normalement inflammable

**Installation**

- Vérifier que l'alimentation électrique soit coupée avant de commencer à travailler.
- Vérifier qu'il y ait au moins 100mm d'espace libre autour du luminaire.
- Appuyer sur le bouton pour retirer le support de montage de la base comme indiqué à la fig2.
- Retirer deux vis de la base, faire pivoter et retirer le diffuseur puis ôter le plateau LED en éliminant les vis. Brancher la batterie sur le PCB et écrire la date d'installation sur la batterie. Remonter le plateau LED et le diffuseur comme indiqué à la fig3.
- Faire pivoter le couvercle de la borne et le retirer de la base comme indiqué à la fig4.
- Marquer la position des trous de fixation contre le mur ou au plafond sur le support de montage en veillant à éviter les câbles, canalisations et autres éléments de construction masqués lors du perçage.
- Fixer le support de montage sur la surface (mur ou plafond) à l'aide des vis.
- Faire passer les câbles d'alimentation dans la presse-étoupe du trou d'entrée de câble et fixer la base à la surface.
- Connecter le câble d'alimentation CA aux bornes : Marron/Phase sur SL, Marron/Phase permanent sur PL et Neutre/Bleu sur N.  
 Remarque : si la borne « SL » n'est pas connectée, le montage fonctionne en mode non maintenu.
- Utiliser l'interrupteur pour sélectionner la température de couleur : 3000K, 4000K ou 6500K. Régler le paramètre du capteur. **ATTENTION: NE PAS MODIFIER LE TCC LORSQUE LE LUMINAIRE EST ALLUMÉ !!!**
- Remettre le couvercle et le fixer fermement à l'aide d'une vis.
- Fixer le luminaire au support de montage dans la bonne position.
- Fixer la vis dans le bouton sur le côté du luminaire pour fixer le support.

**Allumer le luminaire :** Le voyant vert doit s'allumer pour indiquer l'état de charge correct de la batterie, tous les voyants s'allumeront. Lorsque l'alimentation du fil phase est coupée, la batterie fonctionne en mode d'urgence.

Des tests de fonctionnement peuvent ensuite être effectués pour déterminer la zone de détection avec un rythme de marche lent. Lorsque le capteur détecte un mouvement, la charge sera allumée pendant la durée prédéfinie. Pour le test de marche, régler la plage de détection sur 100% ou 50%, régler la durée sur 5sec et désactiver le capteur de lumière du jour. Une fois terminé, régler les commandes aux niveaux souhaités.

**Surveillance du Marché:** LS Code» d'efficacité énergétique de Classe. RPO10CCT3S-LS, Classe D; RPO18CCT3S-LS, Classe E  
 Retirer deux vis de la base. Faire pivoter et retirer le diffuseur puis ôter le plateau LED.

**Informations pour l'utilisateur du produit :**

- Veillez, s'il vous plait, noter l'importance de disposer des Déchets d'Équipement Électriques et Electroniques séparément des déchets ménagers (DEEE représenté par une poubelle barrée d'une croix).
- Veillez tenir compte de l'importance de votre contribution à la réutilisation et au recyclage de ce produit en fin de vie en le retournant dans un centre de collecte de déchets des équipements électriques ou dans le point de vente à partir duquel vous effectuez l'achat du produit de remplacement.
- Cet équipement peut contenir des substances dangereuses pour la santé et l'environnement s'il est jeté n'importe où. Il est important de le séparer des ordures ménagères et de le recycler dans une consigne DEEE appropriée.
- La "poubelle barrée d'une croix" présent sur le produit indique que cet appareil ne doit pas être jeté dans les ordures ménagères mais doit être éliminé conformément à la réglementation DEEE locale.

**Funktionsprüfungen**

Die Notbeleuchtung muss gemäß den lokalen Vorschriften regelmäßig gewartet und geprüft werden: Hinweis: Aus Sicherheitsgründen sollte die Wartung stets bei Tageslicht durchgeführt werden. Der Wartungsplan sollte mindestens die folgenden Maßnahmen umfassen: Nach der Installation den Akku 24 Stunden lang aufladen, um eine maximale Aufladung zu gewährleisten; anschließend die Stromversorgung unterbrechen (max. 3 Stunden) und sicherstellen, dass die LEDs aufleuchten.

- Täglich überprüfen, ob die LED-Ladestatusanzeige ordnungsgemäß funktioniert.
- Einmal im Monat die Stromversorgung für kurze Zeit unterbrechen und die LED-Leuchten kontrollieren.
- Einmal jährlich einen vollständigen Funktions- und Dauertest durchführen. Die Stromversorgung unterbrechen. Daraufhin sollten die LEDs aufleuchten und mind. 3 Stunden lang in Betrieb, bleiben: Falls die LEDs weniger als 3 Stunden lang aufleuchten, muss der Akku ausgetauscht werden.
- Nach der Installation sämtliche Maßnahmen schriftlich festhalten und mit dem Wartungsbogen aufbewahren.
- Den Wartungsbogen stets auf dem neuesten Stand halten (für Kontrollen durch die Feuerwehr bzw. entsprechend befugtes Personal).

**Einstellungstabelle Sensor**

Erfassungsbereich	Haltezeit	Tageslichtgrenzwert	Stand-by-Zeitraum
1	2 3	4 5	6 7
● 100%	● ● 5S	● ● Deaktivieren	● ● 0s
○ 50%	● ● 90S	● ● 50Lux	● ● 10s
	○ ● 5min	○ ● 10Lux	○ ● 10min
	○ ○ 10min	○ ○ 2Lux	○ ○ +∞

Stand-by-Dimmwert

8
● 20%
○ 40%

**Hinweis:** Tageslichterkennung vor Bewegungserkennung: Der Sensor schaltet das Licht automatisch aus, wenn das natürliche Umgebungslicht den programmierten Luxwert überschreitet, unabhängig davon, ob eine Bewegung erkannt wird oder nicht. Wenn die Stand-by-Zeit auf "+∞" voreingestellt ist, schaltet sich die Leuchte nie aus, sondern bleibt auf der voreingestellten Dimmstufe, wenn nicht genügend natürliches Licht vorhanden ist; die Leuchte schaltet sich aus, sobald das natürliche Licht ausreicht (Überschreitung der programmierten Luxzahl).

**Werkseinstellungen:** 100% Empfindlichkeit, 5 Sek. Haltezeit, Tageslichtgrenzwert deaktiviert, 0 Sek. Stand-by-Zeitraum, 20% Stand-by Dimmwert

Marktüberwachung: LS Code der Energieeffizienz der Klasse. RPO10CCT3S-LS, Klasse D; RPO18CCT3S-LS, Klasse E  
 Entfernen Sie zwei Schrauben vom Sockel. Drehen Sie den Diffusor, nehmen Sie ihn ab und entnehmen Sie die LED-Leiterplatte.

**Test**

Le luminaire doit être inspecté et testé régulièrement en accord avec les codes de pratiques locaux. Remarque : pour des raisons de sécurité les tests doivent être effectués durant la journée où la lumière du jour est présente. Le programme de test d'essai minimal recommandé est le suivant : Après installation, attendre 24 heures afin d'assurer une charge complète de la batterie, puis coupez l'alimentation : la durée de fonctionnement max est de 3h, vérifiez que les LED éclairent toujours.

- Quotidiennement : Vérifiez que l'indicateur LED fonctionne.
- Mensuellement : Coupez l'alimentation, sur une courte période de temps afin de vérifier la lumière des LED.
- Annuellement : faites un test complet. Coupez l'alimentation, les LED vont éclairer et devraient fonctionner pendant minimum 3 heures: les batteries doivent être remplacées quand elles ne peuvent pas supporter 3 heures de fonctionnement.
- Complétez la fiche d'enregistrement et conservez-la dans le dossier maintenance.
- Mettez à jour le fichier avec les tests suivants dans le cas d'une inspection par toute personne dûment autorisée.

**Tableau de réglage du capteur**

Zone de détection	La temporisation	Seuil de lumière du jour
1	2 3	4 5
● 100%	● ● 5S	● ● Désactiver
○ 50%	● ● 90S	● ● 50Lux
	○ ● 5min	○ ● 10Lux
	○ ○ 10min	○ ○ 2Lux

Période de veille	Niveau d'intensité en mode veille
6 7	8
● ● 0s	● 20%
○ ● 10s	○ 40%
● ● 10min	
○ ○ +∞	

**Remarque :** Détection de la lumière du jour avant la détection de mouvement : Le capteur éteint la lumière lorsque la lumière naturelle ambiante dépasse le niveau de lux programmé, qu'un mouvement soit détecté ou non. Lorsque le temps de veille est pré-réglé sur "+∞", l'appareil ne s'éteint jamais mais reste au niveau d'intensité pré-réglé en l'absence de lumière naturelle insuffisante, le luminaire s'éteindra une fois que la lumière naturelle sera suffisante (lorsqu'elle dépasse le niveau de lux programmé).

**Paramètre d'usine par défaut :** Sensibilité 100%, Durée 5 sec, Désactivation du seuil de lumière du jour, Durée de veille 0 sec, Niveau d'intensité en mode veille

**RPO10CCT3ES-01 RPO18CCT3ES-01**

**PRED MONTAŽO SKRBNO PREBERITE NAVODILA ZA UPORABO IN JIH SHRANITE NA VARNO MESTO, SAJ JIH BOSTE POZNEJEMORDA SE POTREBOVALI.**

! Električne naprave lahko povzročijo telesne poškodbe, smrt in materialno škodo. Priklop sme izvesti le strokovnjak za elektrotehniko.

**Opomba:**

Pred preizkusi izolacijske upornosti svetilko obvezno izključite. Pridržujemo si pravico do sprememb proizvoda in tehničnih specifikacij brez predhodnega obvestila. Za najnovejšo tehnične informacije obiščite našo spletno stran [www.robust.com](http://www.robust.com) ali [robustdirect.com](http://robustdirect.com).

0°C < T<sub>del</sub> < +40°C, 220V – 240V ~ 50/60Hz, Razred zaščite II, stopnja zaščite IP54, Garancija na baterijo: 2 leti, višina montaže: 2,5–6 m, območje zaznavanja: polmer 3–7 m  
Primer na montažo na normalno vnetljivo površino.

**Montaža**

1. Pred začetkom dela izključite omrežno napajanje.
2. Okoli svetilke mora biti najmanj 100 mm nezasedenega prostora.
3. Pritisnite na gumb, tako da lahko snamete montažno konzolo z baze, kot kaže sl. 2.
4. Odstranite vijaka z baze, zavrite in odstranite difuzor ter vzemite ven podstavek LED tako, da odstranite vijake. Priključite baterijo na PCB in na baterijo zapišite datum inštalacije. Namestite nazaj podstavek LED in difuzor, kot kaže sl. 3.
5. Zavrite in odstranite pokrov sponke z baze, kot kaže sl. 4.
6. Na steni ali stropni bazi na montažni konzoli označite točke za pritrdilne luknje; preglejte in potrdite, da z vrtenjem ne boste poškodovali skritih kablov, cevi in druge stavbne napeljave.
7. Z vijaki pritrdite montažno konzolo na steno ali strop.
8. Napeljite napajalne kable skozi kabelsko uvodnico na luknji za kabel ter pritrdite bazo na površino.
9. Priključite napajalni kabel AC na sponke: rjava (faza) na SL, rjava (neprekinjena faza) na PL in modra (nevtralna). Na N; pomnite: če ne priključite sponke SL, fitting ne deluje neprekinjeno.
10. Preklopite stikalo na Zeleno barvno temperaturo: 3000 K, 4000 K ali 6500 K. Nastavite senzor. OPOZORILO: NE SPREMINJATE CCT, KO JE FITING VKLJUČEN!
11. Namestite nazaj pokrov in ga trdno pritrdite z vijakom.
12. Pritrdite fitting na montažno konzolo in ga potisnite na mesto.
13. Pritrdite vijak v gumb ob strani fittinga, tako da pritrdite konzolo.

**Vključite omrežno napajanje:** zasvetiti mora zelena LED, ki označi, da je baterija ustrezno napolnjena; zasvetile bodo vse LED. V primeru izpada priključka na PL, baterija podpre delovanje fittinga v načinu v sili.

Opravite lahko preizkus s hodom tako, da se počasi sprehodite in preverite, če sistem zazna gibanje. Ko senzor zazna gibanje, vključi obremenitev za prednastavljeni čas. Za test s hojo nastavite območje zaznavanja na 100 % ali 50 %, čas zamika na 5 s in izključite senzor dnevne svetlobe. Ko končate, nastavite kontrole na zelene stopnje.

**Pomni:** zaznavanje dnevne svetlobe pred zaznavanjem gibov: senzor bo izključil svetilko, ko bo naravna svetloba v prostoru večja od programirane svetilnosti, neodvisno od tega, ali zazna tudi gibanje ali ne. Če je prednastavljen čas stanja v pripravljenosti na „+∞“, se naprave ne izključi, ampak sveti na prednastavljeni stopnji zatemnitve, ki ni dovolj naravne svetlobe; naprava se izključi, ko postane naravna svetloba zadostna (večja svetilnost od programirane).

**Privzeta tovarniška nastavitve:** 100 % občutljivost, 5 s čas zamika, onemogoči prag dnevne svetlobe, 0 s stanje v pripravljenosti, 20 % stopnja zatemnitve v stanju v pripravljenosti.

**Informacije za uporabnika:**

1. Upoštevajte predpise o odstranjevanju odpadne električne in elektronske opreme – proizvoda ni dovoljeno odstraniti med gospodinjne odpadke (OEEO s simbolom: prekrizanim zabojnikom za odpadke na kolesih).
2. Prispevajte k varovanju okolja in omogočite reciklažo proizvoda – po koncu njegove življenjske dobe ga predajte pristojnemu zbirnemu centru za odpadke ali vrnite trgovcu, pri katerem ste ga kupili.
3. Ta oprema lahko vsebuje snovi, ki so v primeru malomarnega ravnanja nevarne za zdravje in okolje. Pomembno je, da proizvod ločite od drugih gospodinskih odpadkov in ga predate v reciklažo (OEEO).
4. Simbol »prekrizani zabojnik za odpadke na kolesih« na proizvodu pomeni, da tega proizvoda ni dovoljeno odstraniti med običajne gospodinske odpadke, temveč skladno s predpisi o OEEO.

**Testing**

Zasilna razsvetljava mora biti pregledana in testirana v skladu z lokalnimi predpisi. Opomba: zaradi varnosti je priporočeno teste izvajati podnevi oz. v času dnevne svetlobe. Minimalni priporočeni urnik testiranja je sledeč: Po namestitvi počakajte 24 ur, da se baterija napolni do konca, nato pa prekinite napajanje; maksimalni čas delovanja je 3 ure, preverite, če LED diode še svetijo.

1. Dnevno preverite, da LED indikator polnjenja deluje pravilno.
2. Na 1 mesec prekinite napajanje za kratek čas in preverite delovanje LED diod.
3. Na 12 mesecev naredite test celotne dolžine delovanja. Prekinite napajanje, LED diode bodo svetile, kar mora trajati minimalno 3 ure; baterije morate zamenjati, ko ne morejo več napajati delovanja svetilke 3 ure.
4. Izpolnite evidenco testov ob namestitvi in jo shranite v servisno knjižico.
5. Posodablajte evidenco z novimi podatki o preizkusih zaradi pregleda s strani požarnega inšpektorja ali druge pooblaščen osebe.

**Preglednica za nastavitve senzorja**

Območje zaznavanje	Čas zadržanja	Prag dnevne svetlobe	Čas stanja v pripravljenosti
1	2 3	4 5	6 7
● 100%	● ● 5S	● ● Disable	● ● 0s
○ 50%	● ● 90S	● ● 50Lux	● ○ 10s
	○ ● 5min	○ ● 10Lux	○ ● 10min
	○ ○ 10min	○ ○ 2Lux	○ ○ +∞

Stopnja zatemnitve v stanju v pripravljenosti

8	
● 20%	
○ 40%	

**Nadzor trga:** koda LS energetske učinkovitosti razred. RPO10CCT3S-LS, Razred D; RPO18CCT3S-LS, Razred E  
Odstranite vijaka z baze. Zavrite in odstranite difuzor in vzemite ven podstavek LED.

**Installation and Maintenance Record:**

**Installatie en onderhoud Record:**

Installer \_\_\_\_\_

Installateur \_\_\_\_\_

Installation \_\_\_\_\_ Type \_\_\_\_\_

Installatie \_\_\_\_\_ Type \_\_\_\_\_

Installation test duration & Date \_\_\_\_\_

Installatie testduur & Date \_\_\_\_\_

Month Maand	Test	1 <sup>st</sup> Year 1 <sup>st</sup> Jaar		2 <sup>nd</sup> Year 2 <sup>nd</sup> Jaar		3 <sup>rd</sup> Year 3 <sup>rd</sup> Jaar		4 <sup>th</sup> Year 4 <sup>th</sup> Jaar		5 <sup>th</sup> Year 5 <sup>th</sup> Jaar	
		Signed Tekende	Date	Signed Tekende	Date	Signed Tekende	Date	Signed Tekende	Date	Signed Tekende	Date
1	Short										
2	Short										
3	Short										
4	Short										
5	Short										
6	Short										
7	Short										
8	Short										
9	Short										
10	Short										
11	Short										
12	Short										
	3Hr.										

**IT: AVVERTENZA** – I dispositivi elettrici possono causare lesioni gravi o la morte o danneggiare l'apparecchio. In caso di dubbi sull'installazione o sull'utilizzo di questo prodotto, consultare un elettricista competente.

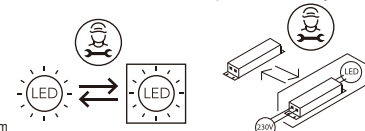
Assicurarsi che l'alimentazione principale sia spenta prima di effettuare interventi.

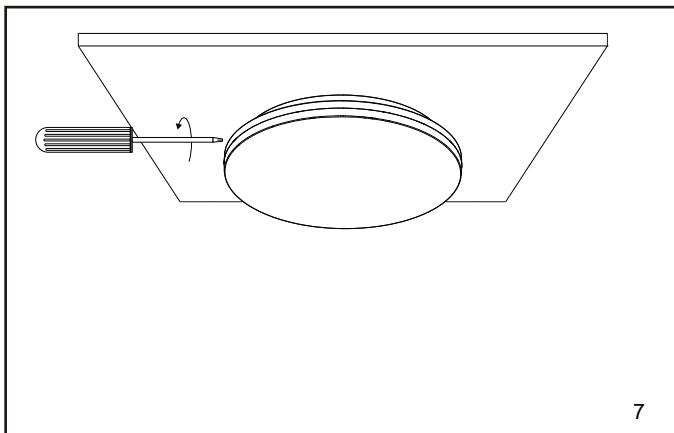
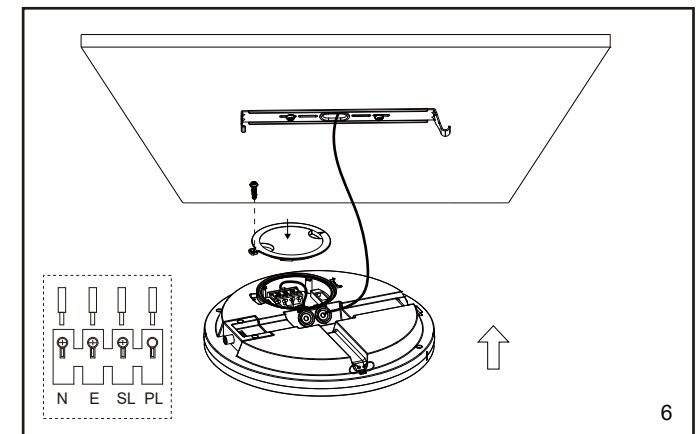
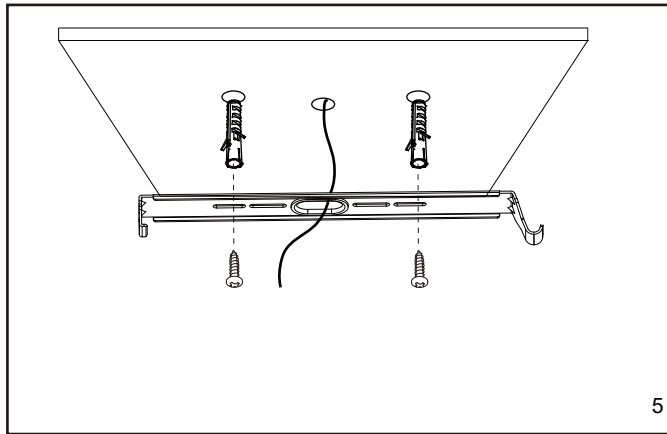
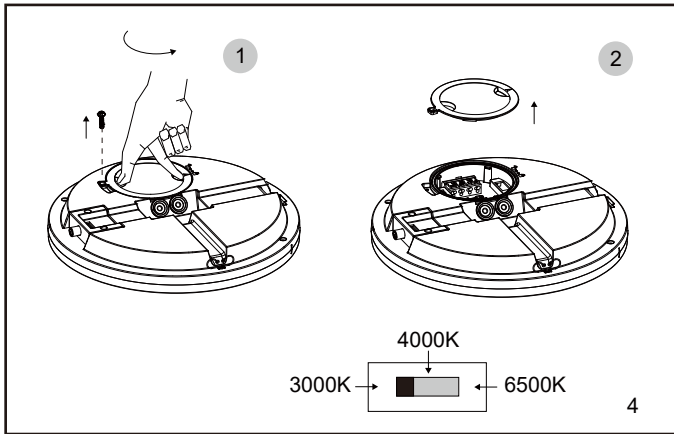
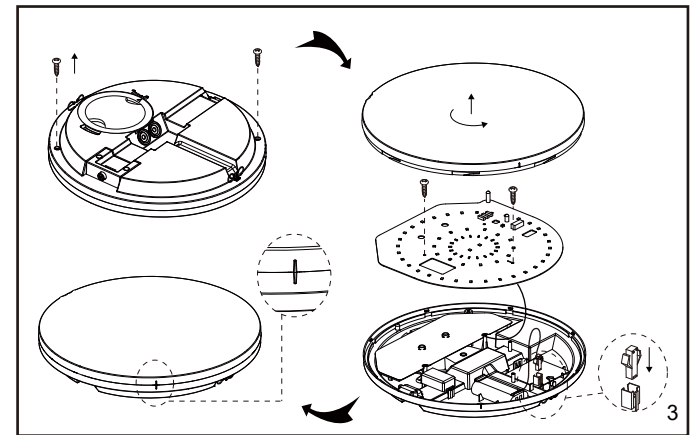
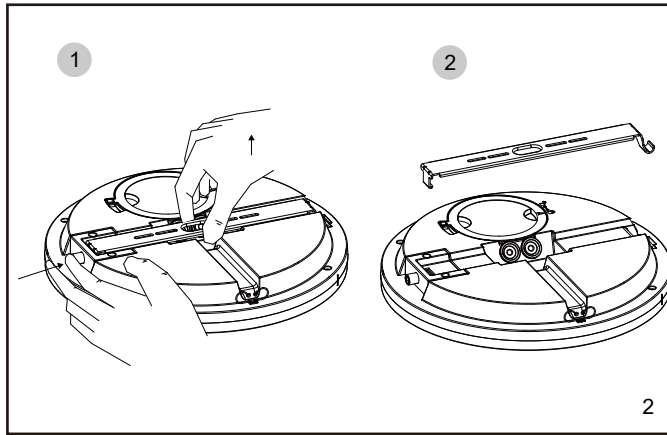
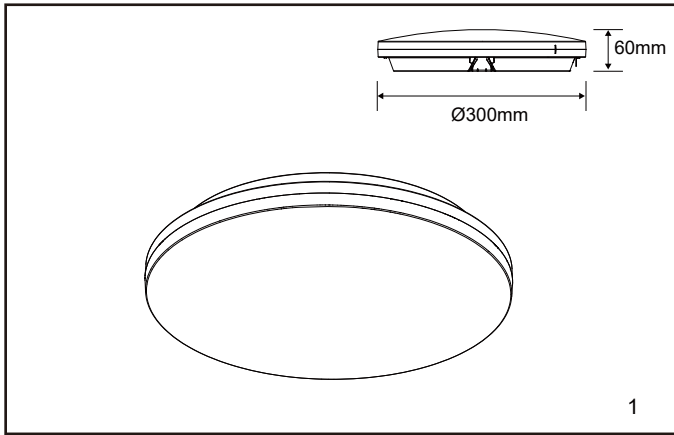
**EST: HOIATUS!** Elektritooted võivad põhjustada surma, raskeid vigastusi või varakahjustusi. Kui teil on toote paigaldamisel või kasutamisel kahtlusi, küsige nõu asjatundlikult elektrikult. Enne töö alustamist veenduge, et elektrivool oleks välja lülitatud.

**SLK: UPOZORNENIE** - Elektrické výrobky môžu spôsobiť smrť, vážne zranenie alebo škodu na majetku. Ak máte akékoľvek pochybnosti o inštalácii tohto výrobku, poraďte sa s kvalifikovaným elektrikárom. Pred začatím práce skontrolujte, že je hlavný zdroj

**UK CA CE**  
**L.E.D Lighting & Electrical Distribution Group Ltd**  
 IRE: Nangor Road, Dublin 12, D12 E7VP, Ireland  
 UK: Bracknell Enterprise & Innovation Hub, Ocean House, 12th Floor, The Ring, Bracknell, Berkshire RG12 1AX, UK

Tel: +353 1 7099000  
 Fax: +353 1 7099060  
 Email: [info@robust.com](mailto:info@robust.com)  
 Website: [www.robust.com](http://www.robust.com)





**Sensor detection pictogram:**

